

# Greinargerð um húsnæðisþörf í framhaldsskólum 2023-2033

## Innihald

Inngangur.....	3
Gerð spár um fjölda nemenda í framhaldsskólum til 2033.....	4
Forsendur fyrir spá um þróun fjölda nemenda í framhaldsskólum.....	4
Mannfjöldaspá Hagstofu Íslands og Byggðastofnunar.....	4
Skólasókn í framhaldsskólum.....	5
Skipting nemenda á námsleiðir.....	6
Spá um fjölda nemenda í framhaldsskólum.....	8
Niðurstöður og áhrif á fjárveitingar.....	9
Rekstur framhaldsskóla.....	9
Stofnkostnaður framhaldsskóla.....	10
Áætlun um stækkun framhaldsskóla 2022-2030.....	12
Kynning á starfsnámi.....	14
Aukið samstarf við atvinnulífið.....	14
Einfalda og samræma þarf námsbrautalýsingar.....	15
Auðvelda samstarf milli skóla.....	15
Fjölga þarf starfsmenntakennurum með réttindi.....	15

## Inngangur

Mennta- og barnamálaráðuneytið hefur að undanfögnu endurskoðað vinnuferla í tengslum við breytingar á innra skipulagi ráðuneytisins. Mynduð hafa verið teymi um einstaka málaflokka og verkefni ráðuneytisins, m.a. teymi til að halda utan um stækkunaráform stofnana og framhaldsskóla. Þetta teymi um framkvæmdir hefur unnið að því að móta heildstætt yfirlit yfir óskir um stækkun eða viðbyggingar við framhaldsskólanna og stöðu þeirra mála. Jafnframt hefur teymið lagt grunn að því að móta verklagsreglur um meðferð slíkra mála og á hvaða grunni ráðuneytið getur svarað þessum beiðnum m.t.t.

Þarfagreiningar og forgangsraðað þeim í áætlun þar sem horft verður til næstu 10 ára í senn. Óskað hefur verið eftir því við Framkvæmdasýslu ríkisins/Ríkiskaup að gerð verði úttekt á ástandi fasteigna sem ráðuneytið og stofnanir þess eru með til afnota sem og að gerð verði skoðun á nýtingu og innra skipulagi húsnæði framhaldsskóla. Í því felst að gera rýmistöflu fyrir hvern skóla til að fá yfirsýn yfir öll rými, stærð og notkun þeirra ásamt samantekt um hvernig hægt væri að nýta núverandi húsnæði betur. Niðurstaða þessara skoðunar yrði nýtt til að undirbúa stærðarviðmið fyrir framhaldsskóla bæði bóknáms- og starfsnámskóla en slík viðmið eru ekki til.

Ein af lykilbreytum í slíku mati er vönduð áætlun um fjölgun nemenda á komandi árum. Mikilvægt er að mennta- og barnamálaráðuneytið hafi traustar upplýsingar um líklega þróun um fjölda nemenda í framhaldsskólum á næstu árum og áratugum með hliðsjón af annars vegar mannfjöldaspá Hagstofu Íslands og hins vegar markmiðum sem stjórnvöld hafa sett sér s.s. um aukna skólasókn, fjölgun í starfsnámi, jafnrétti kynja og minna brotthvarf úr námi.

Nú þegar liggja fyrir 9 beiðnir um stækkun framhaldsskóla sem samtals telur um 18.400 fm. og gróflega áætlaður kostnaður er u.þ.b. 8.200 m.kr. Ljóst er að ekki verður hægt að bregðast við öllum þessum óskum í einu og því er mikilvægt að forgangsraða. Í þessari greinargerð eru kynnt fyrstu drög að spá ráðuneytisins um þróun á fjölda nemenda í starfsnámi og bóknámi til ársins 2033. Jafnframt er sett fram drög að framkvæmdáætlun um stækkun framhaldsskóla á næstu 10 árum.

## Gerð spár um fjölda nemenda í framhaldsskólum til 2033

Mennta- og barnamálaráðuneytið hefur unnið að gerð langtíma áætlunar um uppbyggingu og þróun framhaldsskólanna með hliðsjón af mannfjöldaspá Hagstofu Íslands, og Menntastefnunni til 2030 og fyrstu aðgerðaráætlun byggða á henni yfir árin 2021-2024.

Úr stjórnarsáttmála ríkisstjórnarinnar

- Fjölga þarf fagfólki á öllum skólastigum með áframhaldandi hvötum til að sækja kennaranám og möguleikum til starfsþróunar.
- Meta þarf mönnunarpörf til lengri tíma í heilbrigðis- og menntakerfinu og skoða í því samhengi hvort breyta þurfi starfsumhverfi og fyrirkomulagi grunnmenntunar til að mæta vaxandi þörf til framtíðar, m.a. með hliðsjón af aðstæðum í dreifðum byggðum.
- Áfram verður unnið að eflingu starfs- og tæknináms og fjölgun raun- og tæknigreinamenntaðra
- Byggðar verða nýjar höfuðstöðvar fyrir Tækniskólann í Hafnarfirði og unnið að eflingu iðn- og verknáms um land allt.
- Fjármögnun framhaldsskóla verður tryggð.

Til að geta spáð fyrir um fjölda nemenda í framhaldsskólum, þar sem þessi markmið eru höfð að leiðarljósi, þarf að móta mælanleg markmið um einstaka þætti í þróun menntunar á framhaldsskólastigi. Hér skiptir máli að skoða skólasókn í framhaldsskólum eftir aldri og aldurshópum, samsetningu nemenda eftir námsleiðum, brotthvarf úr námi og líkur á endurkomu síðar.

## Forsendur fyrir spá um þróun fjölda nemenda í framhaldsskólum

### Mannfjöldaspá Hagstofu Íslands og Byggðastofnunar

Grunnforsenda í spálíkani um þróun nemendafjölda í framhaldsskólum er mannfjöldaspá Hagstofu Íslands frá 2022<sup>1</sup> eftir aldri og mannfjöldaspá Byggðastofnunar fyrir einstaka landshluta,<sup>2</sup> en Byggðastofnun hefur notað miðspá Hagstofu Íslands sem grunnviðmiðun en útfært frávik í formi lág- og háspár með ólíkum hætti en Hagstofa Íslands.

Í mannfjöldaspá Hagstofu Íslands kemur fram að landsmönnum á aldrinum 16 – 65 ára muni fjölga um 13% fram til ársins 2027, mest í yngstu árgöngunum, en síðan fækka aftur um 2% frá 2027-2033, einnig mest í yngstu árgöngunum. Í næstu töflu má sjá spá Byggðastofnunar um

Spá um þróun íbúafjölda eftir aldri 2021-2033

	Rauntölur	Spá	Spá	Hlutfallsleg breyting	
	2021	2027	2033	2021-27	2027-2033
16 ára	4.546	5.293	4.506	16,4%	-14,9%
17 ára	4.396	5.380	4.603	22,4%	-14,4%
18 ára	4.345	5.287	4.843	21,7%	-8,4%
19 ára	4.511	5.224	4.894	15,8%	-6,3%
20 ára	4.846	5.321	5.157	9,8%	-3,1%
21 ára	4.798	5.453	5.225	13,7%	-4,2%
22 ára	5.026	5.757	5.578	14,5%	-3,1%
23 ára	5.288	5.866	5.695	10,9%	-2,9%
24 ára	5.508	6.036	5.606	9,6%	-7,1%
20-24 ára	25.466	28.433	27.261	11,7%	-4,1%
25-29 ára	30.221	33.366	27.782	10,4%	-16,7%
30-39 ára	54.790	67.304	62.534	22,8%	-7,1%
40-65 ára	116.435	126.276	134.540	8,5%	6,5%
Alls	244.710	276.563	270.963	13,0%	-2,0%

<sup>1</sup> Sjá <https://hagstofa.is/talnaefni/ibuar/mannfjoldaspa/mannfjoldaspa/>

<sup>2</sup> Sjá <https://www.byggdabrunnur.is/mannfjoldaspa/mannfjoldaspa.html>

þróun íbúafjölda 16-65 ára eftir einstaka landshlutum. Þar má sjá að fjölgunin fram til 2027 verður mest á Suðvestur- og Suðurlandi en mun minni í hinum landshlutunum og 4% fækkun verður á Vestfjörðum. Frá 2027 til 2033 má gera ráð fyrir að íbúum fækki nokkuð á landsbyggðinni en fjöldi verði nokkuð stöðugur á Suðvesturlandi. Mest verður fækkun íbúa á Vestfjörðum og Norðurlandi vestra.

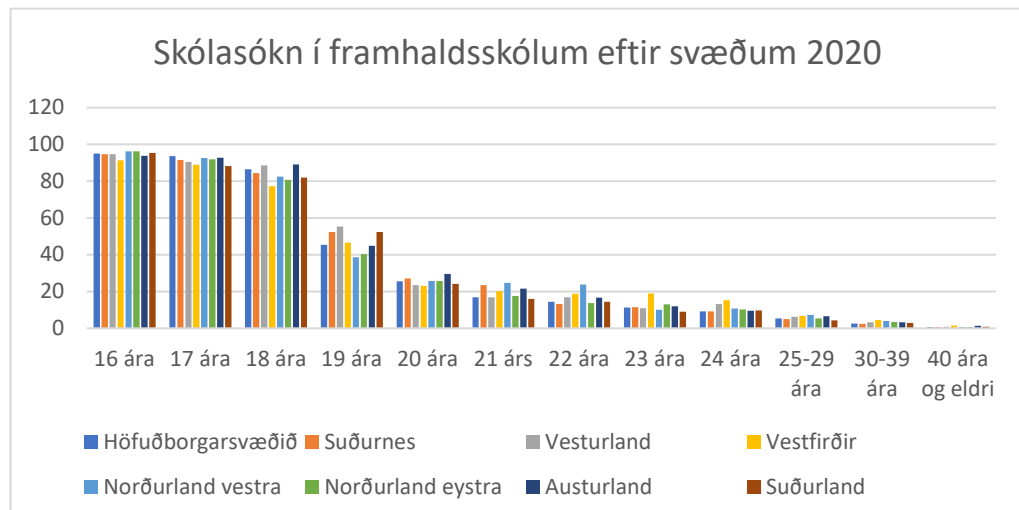
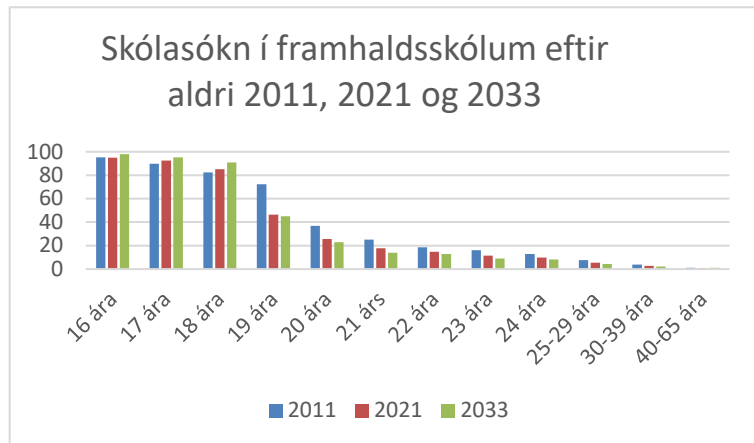
Spá um þróun íbúafjölda 16-65 ára eftir svæðum 2021-2033

Meðalspá	Rauntölur 2021	Spá 2027	Spá 2033	Hlutfallsleg breyting	
				2021-27	2027-2033
Höfuðborgarsvæði	158.236	182.099	181.318	15,1%	-0,4%
Suðurnes	19.445	22.675	22.972	16,6%	1,3%
Vesturland	10.670	11.367	10.651	6,5%	-6,3%
Vestfirðir	4.658	4.456	3.694	-4,3%	-17,1%
Norðurland vestra	4.632	4.768	4.246	2,9%	-10,9%
Norðurland eystra	19.709	21.077	19.330	6,9%	-8,3%
Austurland	6.940	7.370	6.830	6,2%	-7,3%
Suðurland	20.420	22.753	21.922	11,4%	-3,7%
Samtals	244.710	276.565	270.963	13,0%	-2,0%

Heimild: Hagstofa Íslands og Byggingastofnun

### Skólasókn í framhaldsskólum

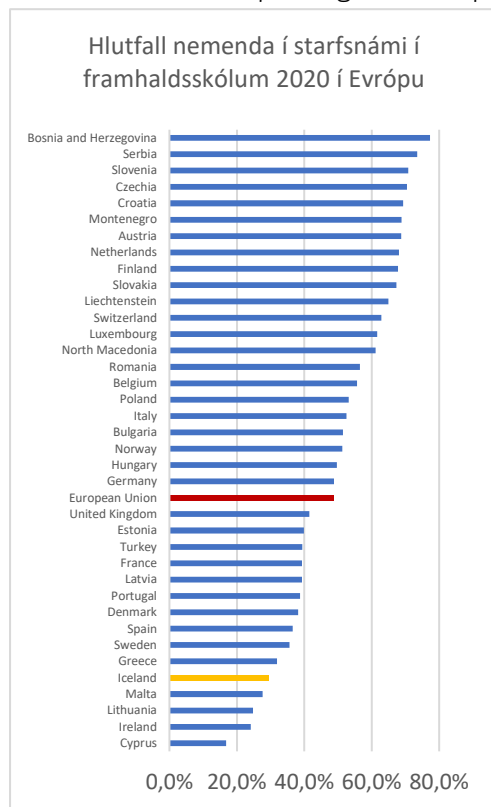
Á eftirfarandi mynd má sjá þróun skólasóknar í framhaldsskólum frá 2011 til 2021 og síðan áætlun um skólasókn árið 2033. Þar kemur fram, að frá 2011 til 2021 jókst skólasókn í yngstu árgöngunum en lækkaði í eldri árgöngum. Þessi lækking er sérstaklega áberandi meðal 19 ára sem rekja má til styttingar á námi til stúdentsprófs úr 4 árum í 3 ár. Einnig má rekja fækkun í eldri hópi til uppsveiflu í efnahagslífi eftir kreppu. Í áætlun til ársins 2033 er gert ráð fyrir að skólasókn yngstu árganganna muni halda áfram að aukast í takt við farsæld barna og aukna áherslu á að draga úr brotthvarfi, en að sama skapi er gert ráð fyrir að skólasókn eldri aldurshópa muni halda áfram að minnka m.a. í takt við minna brotthvarf og aukna skólasókn ungmenna í yngri



aldursbilum. Ef litið er á skólasókn eftir einstaka svæðum, kemur í ljós að hún er áþekk nema hvað varðar Vestfirði þar sem hún er lægst og hefur lækkað nokkuð frá 2011. Í áætluninni til ársins 2033 er gert ráð fyrir að þróunin verði áþekk milli svæða og í samræmi við breytinguna á landsvísu.

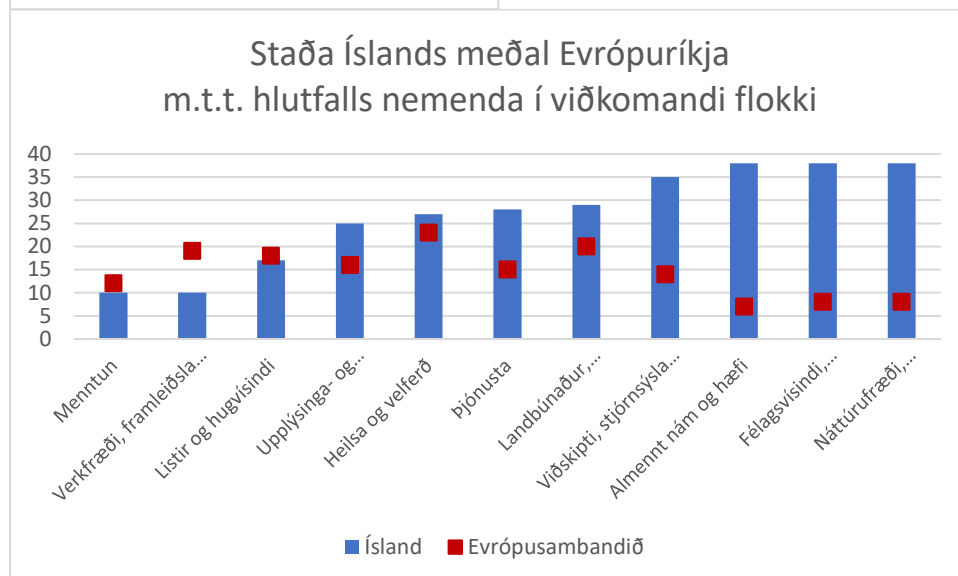
### Skipting nemenda á námsleiðir

Þegar litið er á skiptingu nemenda á námsleiðir kemur í ljós að hlutfall nemenda í starfsnámi er með því lægsta í Evrópu, eða rúmlega 30%, á meðan meðaltalið í Evrópu er

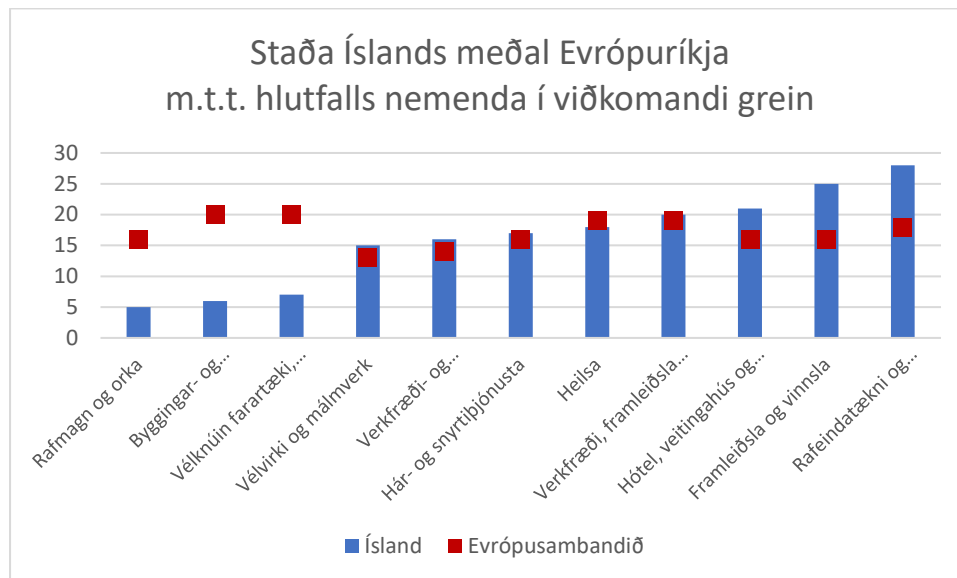


48% og 45% á Norðurlöndunum. Stjórnvöld hafa lengi haft það að markmiði að auka þetta hlutfall hér á landi og hefur það hækkað í tíð núverandi ríkisstjórnar úr 30% í 33,5%. Eins og áður hefur komið fram, er í stjórnarsáttmála ríkisstjórnarinnar lögð áhersla á að auka þetta hlutfall ennfrekar.

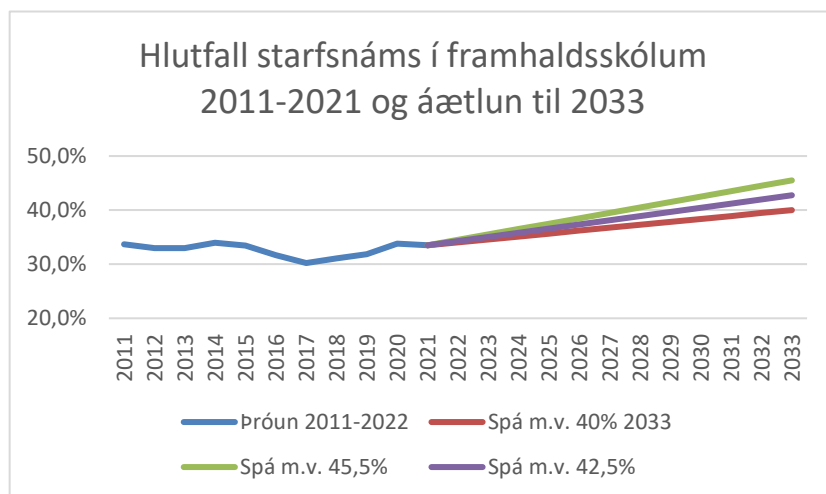
Ef litið er nánar á stöðu Íslands meðal Evrópuríkjana má á næstu mynd sjá í hvaða sæti starfsmenntun á 3ja hæfnisstigi á Íslandi lendir m.v. 11 höfuðflokka ISCED flokkunarkerfisins, borið saman við meðaltal ESB í sömu greinum. Hér raðast Ísland í þremur flokkum, þ.e. menntun og verkfræði/framleiðsla ásamt listum og hugvísindum fyrir ofan meðaltalið í Evrópu, á meðan við erum nokkuð undir meðaltalinu í Evrópu í öllum öðrum flokkum ISCED. Í þremur síðustu eru engir nemendur skráðir á Íslandi.



Ef við skoðum einstaka undirgreinar í þessum höfuðflokkum, þá er ljóst að mjög hátt hlutfall nemenda sækir nám í rafvirkjun, byggingargreinum og viðgerðum á vélknúnum farartækjum samanborið við Evrópu. Greinar eins og málmur, véla- og verkfræði, hár- og snyrtipjónusta og heilsa (sjúkraliðar) eru í ágætu meðallagi á meðan greinar eins og hótél og veitingar, framleiðsla og vinnsla ásamt rafeindavirkjun eru nokkuð undir meðaltali Evrópu.



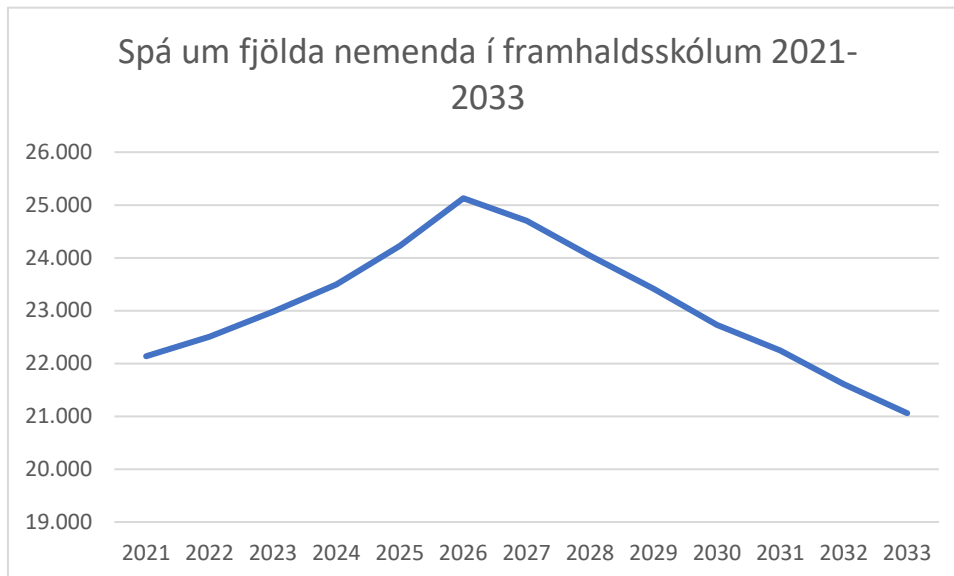
Á eftirfarandi mynd má sjá þróun hlutfalls nemenda í starfsnámi í framhaldsskólum hér á landi s.l. áratug og mismunandi áætlun um hækkun þess fram til 2033 í 40-45,5%. Gert er ráð fyrir að þessi aukning verði línuleg.



Í ljósi þessa eru í þessari áætlun gert ráð fyrir að þátttaka í starfsnámi hér á landi aukist í jöfnum skrefum næsta áratug og nái 42,5%.

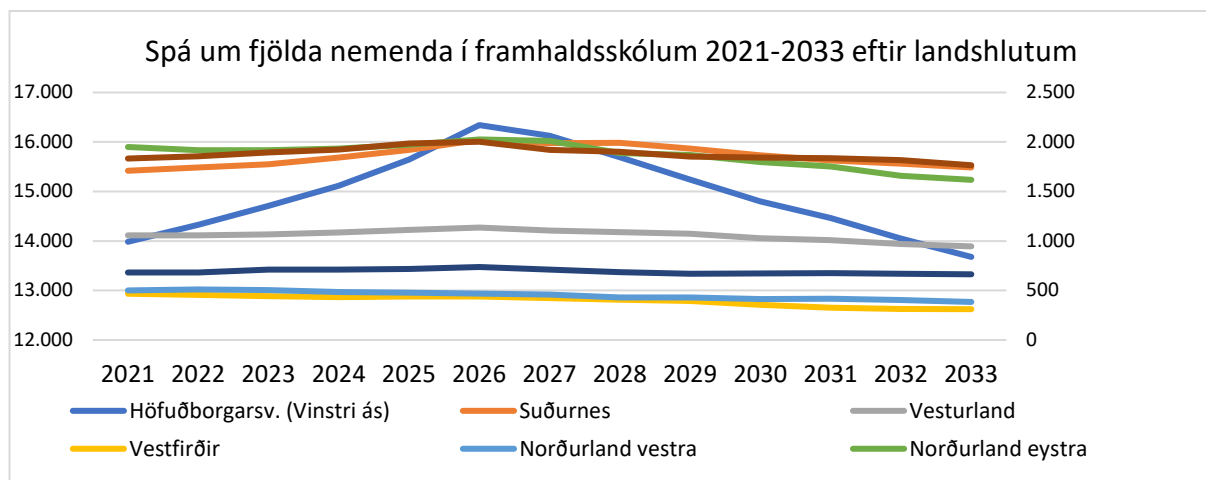
## Spá um fjölda nemenda í framhaldsskólum

Á eftirfarandi mynd má sjá spá um heildarfjölda nemenda í framhaldsskólum á landsvísu að gefnum ofangreindum forsendum um þróun skólasóknar og mannfjöldaspám Hagstofunnar. Gera má ráð fyrir að nemendum fjölgi um allt að 3.000 fram til ársins 2026-



2027 en fækki síðan í áföngum um 4.000 frá þeirri stöðu og verði því um 1.000 færri en í dag.

Að baki þessari þróun á landsvísu liggur hins vegar nokkuð ólík staða þegar litið er til einstakra landshluta. Á næstu mynd má sjá samsvarandi þróun eftir landshlutum, en þar



kemur fram að staðan á Höfuðborgarsvæðinu er afgerandi önnur en á hinum svæðunum, með mikla fjölgun fram til 2026-27 en hraða fækkun eftir það. Á Norðurlandi eystra, Suðurnesjum og Suðurlandi (sjá hægri skala) er svipaður fjöldi nemenda og gera má ráð fyrir lítilsháttar fjölgun nemenda fram til 2026-27 sem gengur síðan hægt til baka. Á hinum svæðunum, Vesturlandi, Vestfirðum og Norðurlandi vestra, má gera ráð fyrir nokkuð óbreyttum fjölda nemenda á komandi áratug. (Sjá fylgiskjal 1-3)



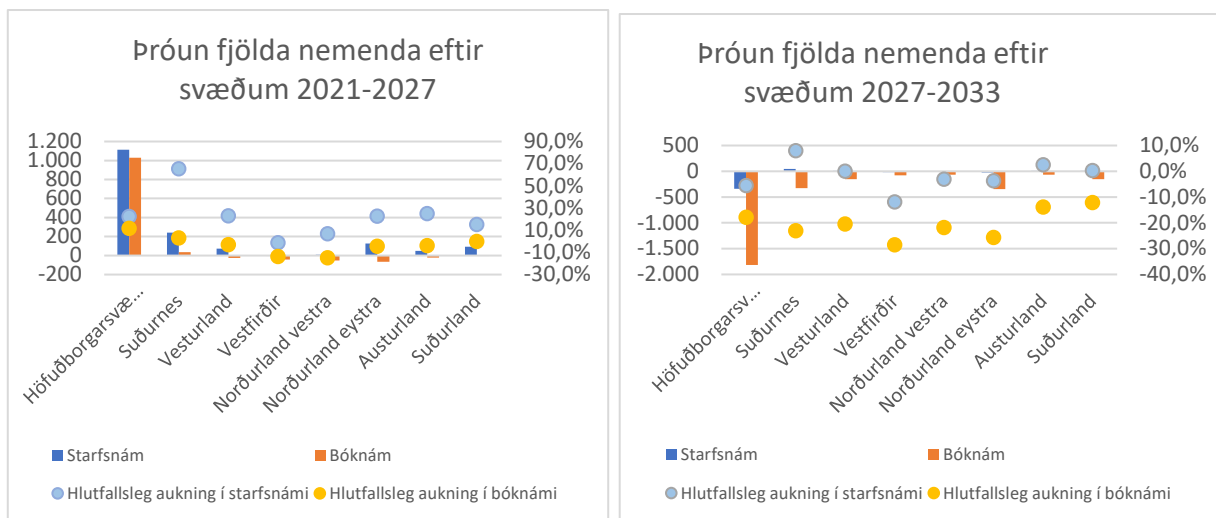
Ef litið er á fyrrgreinda spá og hún sett í samhengi við markmið stjórnvalda um samsetningu nemenda eftir námsleiðum má sjá, að gera má ráð fyrir að nemendum í starfsnámi fjölgi nokkuð fram til 2027 eða um 19,3%, á meðan fjölda nemenda í bóknámi

#### Þróun fjölda nemenda í framhaldsskólum

	Breyting 2021-2027						Breyting 2027-2033					
	Starfsnám		Bóknám		Framhaldsskólar		Starfsnám		Bóknám		Framhaldsskólar	
	Fjöldi	Hlutfall	Fjöldi	Hlutfall	Fjöldi	Hlutfall	Fjöldi	Hlutfall	Fjöldi	Hlutfall	Fjöldi	Hlutfall
Lágspá	873	10,6%	-673	-4,1%	200	0,8%	-658	-7,2%	-3.001	-19,1%	-3.659	-14,8%
Miðspá	<b>1.588</b>	<b>19,3%</b>	<b>560</b>	<b>3,4%</b>	<b>2.148</b>	<b>8,7%</b>	<b>-793</b>	<b>-8,1%</b>	<b>-3.362</b>	<b>-19,9%</b>	<b>-4.156</b>	<b>-15,5%</b>
Háspá	2.434	29,6%	2.015	12,3%	4.449	18,1%	-979	-9,2%	-3.828	-20,8%	-4.807	-16,6%

fjölga aðeins um 3,4%. Ef litið er á tímabilið frá 2027-2033 mun fyrrgreind fækkun nemenda fyrst og fremst koma fram í færri bóknámsnemum, en gera má ráð fyrir að þeim fækki um 19,9% á meðan nemendum í starfsnámi fækkar um 8,1%.

Það er áhugavert að skoða þessa þróun með tilliti til einstakra landshluta, þar sem tillit er tekið til búferlaflutninga á milli svæða. Á fyrri hluta tímabilsins má gera ráð fyrir að nemendum í starfsnámi fjölgi mest á höfuðborgarsvæðinu, ríflega 1.100 nemendur, um 240



nemendur á Suðurnesjum og 130 á Norðurlandi eystra og 90 nemendur á Suðurlandi. Á seinni hluta tímabilsins má gera ráð fyrir að nemendum fækki eilítið aftur, eða tæp 4%, mest á höfuðborgarsvæðinu um 340 nemendur.

Þegar litið er til þróunar bóknámsins má gera ráð fyrir að nemendum fjölgi um ríflega 1.000 á höfuðborgarsvæðinu en fækki örlítið á öllum öðrum svæðum, mest á Norðurlandi eystra og Suðurnesjum. Hins vegar má gera ráð fyrir að fjöldi nemenda í bóknámi fækki allverulega á seinni hluta tímabilsins, langmest á höfuðborgarsvæðinu eða um 1.800 nemendur, á Norðurlandi eystra og Suðurnesjum um 330 og um 150 á Suðurlandi og Vesturlandi.

## Niðurstöður og áhrif á fjárveitingar

### Rekstur framhaldsskóla

Verði þróun nemenda í samræmi við fyrrgreinda spá má gera ráð fyrir að þetta hafi nokkur áhrif á fjárþörf í framhaldsskólum. Hægt er að leggja mat á þessi áhrif með því að líta til reiknilíkans framhaldsskólanna m.t.t. mismunandi kostnaðar einstaka námsbrauta sem og reynslutölur um hversu margar einingar eru í reynd að baki nemendum eftir námsbrautum, tvær af meginforsendum um fjármögnun skóla.

Í reiknilíkaninu er nám til stúdentsprófs með stuðulinn 1,1 á meðan list-, starfs- og verknámsbrautir eru með stuðulinn 1,36-1,81. Gert er ráð fyrir því í þessari áætlun að stúdentsbrautin kosti 1,1 m.kr. á ári og starfsbrautirnar að meðaltali 1,7 m.kr. og er þá miðað við nemendur í fullu 60 eininga námi. Hins vegar sýna reynslutölur að nemendur í bóknámi eru að jafnaði í

	<b>Áætluð uppsöfnuð breyting á kostnaði við framhaldsskóla</b>						
	<b>Breyting 2021-2027</b>			<b>Breyting 2027-2033</b>			
fullu námi á meðan nemendur í starfsnámi eru með um 40 einangar á ári. Út frá þessum forsendum má stilla upp eftirfarandi töflu:	<i>M.kr.</i>	Starfsnám*	Bóknám	Samtals	Starfsnám*	Bóknám	Samtals
	<b>Lágspá</b>	988,8	-739,8	249,0	-745,9	-3.301,2	-4.047,2
	<b>Miðspá</b>	<b>2.229,9</b>	<b>615,5</b>	<b>2.845,4</b>	<b>-318,2</b>	<b>-4.424,7</b>	<b>-4.742,9</b>
	<b>Háspá</b>	2.758,7	2.216,7	4.975,3	-1.109,9	-4.210,9	-5.320,9

\* M.v. að nemendur séu í 20 einingum

Eins og sjá má mun uppsafnaður kostnaður í rekstri framhaldsskólanna vegna fjölgunar nemenda hækka um 2.845 m.kr. fram til ársins 2027, 2.230 m.kr. vegna starfsnámsins en lækka um 616 m.kr. vegna bóknámsins ef miðað er við miðspá Hagstofu Íslands og að hlutfall starfsnámsnemenda hækki í 40% árið 2033. Talsverður munur er á lág- og háspá, eða frá 250 m.kr. til tæplega 5.000 m.kr.

Á seinni tímabilinu mun hins vegar draga verulega úr kostnaði við rekstur framhaldsskólanna, eða næstum 4.743 m.kr. Þar af mun kostnaður vegna starfsnáms lækka um 318 m.kr. en kostnaður vegna bóknáms lækka um 4.425 m.kr.

Í eftirfarandi töflu má sjá áætlun um árlega fjárförf í rekstri framhaldsskólanna skipt eftir starfsnámi og bóknámi, auk áhrifa á húsaleigu. Árleg fjárförf fer vaxandi til og með 2026 og nær þá hámarki í 1.113 m.kr. eða tæplega 4.000 m.kr. uppsafnað, en síðan snýst þróunin alveg við á árinu 2027 þegar fjárförfin lækkar um 437 m.kr. og lækkar síðan árlega eftir það. Mestu munar um aukninguna í starfsnáminu.

#### Árleg hækking á kostnaði við framhaldsskóla 2021-2027

	Starfsnám		Bóknám		Áætluð húsaleiga		Samtals Mill.kr.	Fjármálaáætlun 2023-2027		
	Fjöldi	Mill.kr.	Fjöldi	Mill.kr.	Aukning	Minnkun		Gildandi	Þörf	
2022	240	271,6	73	80,4			351,9	40.584	40.935	352
2023	279	315,6	137	150,5			466,2	40.590	41.402	812
2024	298	337,8	160	176,2			514,1	39.969	41.916	1.947
2025	376	426,6	288	316,3	95,0		837,9	39.929	42.754	2.825
2026	446	505,4	390	429,3	177,8		1.112,5	39.889	43.866	3.977
2027	-50	-56,9	-488	-537,1	156,8		-437,2	39.848	43.429	3.581
Samtals	1.588	1.800,2	560	615,5	429,7	0,0	2.845,4	-736	2.845	

#### Stofnkostnaður framhaldsskóla

Fyrir utan þessi áhrif á rekstrarkostnað framhaldsskóla er ljóst að breytt samsetning nemenda eftir námsleiðum mun hafa veruleg áhrif á húsnæðisþarfir framhaldsskólanna. Ekki verður hægt að mæta fjölgun nemenda í starfsnámi um 1.700 fram til ársins 2027 án þess að fjárfesta í auknu kennsluhúsnæði.

Í undirbúningi er í samstarfi við Fasteignasýslu ríkisins/Ríkiskaupa að móta sérstök viðmið um rýmisþörf ólíkra námsbrauta og meta áhrif á breytttri tækni við framkvæmd kennslunnar, aukna notkun fjar- og dreifkennslu og lotunáms.

Hingað til hafa óformleg viðmið um stærð kennslurýmis eftir námsgreinum verið eftirfarandi.

### Rýmisþörf mismunandi námsbrauta

Tegund rýmis	Áætluð skipting	Fjöldi m <sup>2</sup> /nemanda	
		Neðri mörk	Efri mörk
Verknám	35%	12,0	14,0
List- og fagbóklegt nám	35%	9,0	11,0
Bóknám	30%	7,0	9,0
Samtals	100%	9,5	11,5

Að meðaltali má gera ráð fyrir að rýmisþörf nemenda í starfsnámi sé 9,5-11,5 fm. Ef miðað er við lægri töluna má gera ráð fyrir að byggja þurfi 16.500 fm. kennsluhúsnæði til að mæta þessari auknu þörf m.v. miðspánnu (12.000-20.000 m.v. lág- og háspá), en ef miðað er við efri mörkin þarf að byggja 19.500 fm m.v. miðspána (20.000-24.500 fm. m.v. lág- og háspá).

Áætluð rýmisþörf í framhaldsskólum m.v. spá um fjölgun nemenda í starfsnámi 2021-2027										
	Spá um fjölgun nemenda til 2027			Rýmisþörf m.v. neðri mörk m <sup>2</sup> /nem.			Rýmisþörf m.v. efri mörk m <sup>2</sup> /nem.			
	Lágspá	Miðspá	Háspá	Lágspá	Miðspá	Háspá	Lágspá	Miðspá	Háspá	
Höfuðborgarsvæðið	927	<b>1.114</b>	1.311	8.764	<b>10.528</b>	12.392	10.618	<b>12.756</b>	15.014	
Suðurnes	203	<b>242</b>	285	1.916	<b>2.291</b>	2.691	2.322	<b>2.776</b>	3.260	
Vesturland	43	<b>72</b>	101	405	<b>676</b>	954	490	<b>819</b>	1.156	
Vestfirðir	-40	<b>-2</b>	36	-374	<b>-22</b>	338	-453	<b>-27</b>	410	
Norðurland vestra	-19	<b>10</b>	41	-181	<b>95</b>	384	-219	<b>116</b>	465	
Norðurland eystra	96	<b>127</b>	159	903	<b>1.203</b>	1.506	1.094	<b>1.458</b>	1.825	
Austurland	20	<b>48</b>	77	191	<b>457</b>	727	231	<b>554</b>	881	
Suðurland	52	<b>92</b>	136	487	<b>870</b>	1.283	590	<b>1.054</b>	1.555	
Samtals	1.282	<b>1.704</b>	2.145	12.110	<b>16.099</b>	20.274	14.673	<b>19.506</b>	24.565	

Til að gera sér betur grein fyrir húsnæðisþörf á höfuðborgarsvæðinu hefur ofangreindri spá verið útfærð m.v. samsetningu starfsmenntaskólanna á svæðinu þar sem miðað er við sömu skiptingu á milli skólanna og er nú á haustönninni 2022. Gangi þessi spá eftir má ætla að þörfin á höfuðborgarsvæðinu skiptist með eftirfarandi hætti:

Áætluð rýmisþörf í starfsmenntaskólum á höfuðborgarsvæðinu m.v. spá um fjölgun nemenda í starfsnámi 2021-2027*											
	Spá um fjölgun nemenda til 2027			Rýmisþörf m.v. neðri mörk m <sup>2</sup> /nem.			Rýmisþörf m.v. efri mörk m <sup>2</sup> /nem.			Samtals stærð skóla	
	Lágspá	Miðspá	Háspá	Lágspá	Miðspá	Háspá	Lágspá	Miðspá	Háspá	Neðri mörk	Efri mörk
FB	188	<b>226</b>	266	1775	<b>2132</b>	2510	2150	<b>2583</b>	3041	13.629	14.080
FÁ	70	<b>84</b>	99	661	<b>794</b>	935	801	<b>962</b>	1133	9.120	9.288
FG	27	<b>32</b>	38	253	<b>304</b>	358	307	<b>368</b>	434	5.989	6.053
MK	46	<b>56</b>	66	438	<b>527</b>	620	531	<b>638</b>	751	10.653	10.764
BHS	110	<b>132</b>	155	1035	<b>1244</b>	1464	1254	<b>1507</b>	1774	11.944	12.207
TS (Einkaskóli)	487	<b>585</b>	688	4601	<b>5527</b>	6506	5575	<b>6697</b>	7883	27.914	29.084
Samtals	927	<b>1.114</b>	1.311	8.764	<b>10.528</b>	12.392	10.618	<b>12.756</b>	15.014	79.249	81.477

\* Spá um fjölgun nemenda í einstaka skólum m.v. sömu skiptingu starfsnámsnema og var á haustönn 2022

Fjölgun nemenda í bóknámi á höfuðborgarsvæðinu fram til 2027 gæti að óbreyttu kallað á 7-9.000 fm. stækkun húsnæðis. Ef litið er til árána 2027-2033 má hins vegar ætla að draga

Áætluð rýmisþörf í framhaldsskólum m.v. spá um fjölgun nemenda í bóknámi 2021-2027										
	Spá um fjölgun nemenda til 2027			Rýmisþörf m.v. neðri mörk m <sup>2</sup> /nem.			Rýmisþörf m.v. efri mörk m <sup>2</sup> /nem.			
	Lágspá	Miðspá	Háspá	Lágspá	Miðspá	Háspá	Lágspá	Miðspá	Háspá	
Höfuðborgarsvæðið	723	<b>1.029</b>	1.353	5.058	<b>7.205</b>	9.474	6.503	<b>9.264</b>	12.181	
Suðurnes	-52	<b>37</b>	132	-362	<b>260</b>	923	-466	<b>334</b>	1.187	
Vesturland	-78	<b>-24</b>	31	-545	<b>-168</b>	217	-701	<b>-217</b>	279	
Vestfirðir	-106	<b>-42</b>	23	-740	<b>-296</b>	159	-951	<b>-381</b>	205	
Norðurland vestra	-107	<b>-53</b>	4	-751	<b>-371</b>	26	-966	<b>-477</b>	34	
Norðurland eystra	-125	<b>-64</b>	-4	-873	<b>-451</b>	-27	-1.122	<b>-580</b>	-35	
Austurland	-74	<b>-20</b>	34	-520	<b>-142</b>	240	-668	<b>-182</b>	309	
Suðurland	-75	<b>-5</b>	71	-522	<b>-33</b>	495	-671	<b>-43</b>	636	
Samtals	106	<b>858</b>	1.644	1.006	<b>8.105</b>	15.534	958	<b>7.719</b>	14.795	

þurfi úr húsnæðisþörf bóknámsskólanna um 21-27.000 fm. Jafnframt hefur ekki verið gripið til neinna aðgerða húsnæðismálum eftir fækkun nemenda vegna styttingar námsins úr 4 árum í 3 ár.

Því er ekki talin þörf á því að byggja frekar við bóknámsskólanna, heldur ljóst að hefja þarf undirbúning að því að draga verulega úr húsnæðisnotkun vegna fyrirsjáanlegrar fækkunar nemenda og vegna þess að ekki hefur enn verið brugðist við fækkun nemenda í bóknámi eftir styttingu námsins úr 4 árum í 3 ár. Ljóst er að þetta verður vart gert án þess að sameina og/eða leggja niður einstakra bóknámsskóla.

## Áætlun um stækkun framhaldsskóla 2022-2030

Alls eru níu mál skráð í málaskrá mennta- og barnamálaráðuneytisins varðandi óskir um stækkun framhaldsskóla og eru þessi verkefni komin misjafnlega langt í undirbúningi.

Allt í allt má ætla að þessar óskir samsvari húsnæðisþörf upp á u.þ.b. 12 þúsund fermetra sem áætlað er að kosti 8.200 m.kr. auk byggingar nýs Tækniskóla sem ætla má að kosti ríflega 20 mia.kr. og sé um 25-30 þúsund fm. Ljóst er að ekki verður hægt að mæta öllum þessum óskum í einu og því nauðsynlegt að forgangsraða þessu verkefnum á næstu ár.

Innan mennta- og barnamálaráðuneytisins er unnið að því að móta hlutlægar viðmiðanir um forgangsröðun framkvæmda þar sem litið verður til áætlunar um fjölgun nemenda á næstu árum, ástand kennsluhúsnæðis og vinnuaðstæður í núverandi húsnæði. Mennta- og barnamálaráðuneytið hefur yfirfarið óskir einstakra framhaldsskóla um aukið húsnæði á næstu árum og forgangsraðað þeim á þessum grundvelli. Undirbúningur þessara framkvæmda er á mismunandi stigum, þar sem sum verkefni eru nánast tilbúin í útboð en önnur skemmra á veg komin.

Þau verkefni sem komin eru í farveg eru:

- Fjölbrautaskólinn í Breiðholti, stækkun um 2.400 fm.
- Menntaskólinn í Reykjavík, stækkun og endurbygging 2.620 fm.
- Menntaskólinn á Ísafirði, stækkun um 650 fm.
- Fjölbrautaskóli Norðurlands Vestra, stækkun um 1.200 fm.
- Fjölbrautaskóli Suðurnesja, stækkun um 1.320 fm.
- Verkmenntaskólinn á Akureyri, stækkun um 1.320 fm.
- Verkmenntaskólinn á Austurlandi, stækkun um 660 fm.
- Borgarholtsskóli, stækkun um 1.600 fm.
- Fjölbrautaskólinn á Suðurlandi, 900 fm. auk 800 fm. heimavistar.
- Tækniskólinn, bygging nýs skóla ca 30.000 fm – stækkun um 6.000 fm.

Samtals er hér um að ræða áform um stækkun skóla sem nemur 19.470 fm, þ.a. 2.620 vegna Menntaskólans í Reykjavík og 16.850 fm vegna starfsmenntaskólanna, en eins og áður kom fram má ætla að byggja þurfi 16-19.000 fm. vegna fjölgunar nemenda í starfsmenntaskólunum.

Eins og áður kom fram verður ekki þörf á því að byggja við almennu bóknámsskólanna, heldur þarf að forgangsraða með hvaða hætti dregið verði úr húsnæðisnotkun á komandi árum. Það er því ekki hægt að rökstyðja fjárfestinguna í Menntaskólanum í Reykjavík á grundvelli spár um fjölgun nemenda á komandi árum. Húsnæðið er hins vegar illa farið vegna myglu og vatnsskemmda og viðgerðir á því snúast í raun um viðhald menningarverðmæta, sem ráðuneytið telur ekki rétt að heimfæra á stofnkostnað vegna

framhaldsskóla. Nemendum við MR hefur fækkað nokkuð á undanförunum árum, m.a. vegna styttingar náms til stúdentsprófs og dregið hefur úr aðsókn að skólanum og allar líkur á að áfram muni draga úr nemendafjölda í bóknámi hér á landi. Mennta- og barnamálaráðuneytið mun móta forgangsröðun að því með hvaða hætti dregið verði úr húsnæðisnotkun í bóknámi á komandi árum í ljósi fækkunar nemenda í bóknámi.

Við Menntaskólann á Ísafirði hafa skólayfirvöld óskað eftir allt að 1.600 fm. byggingaframkvæmdum. Ekki er líklegt að nemendum í dagskóla muni fjölga til muna á næstu árum vegna neikvæðrar íbúáþróunar og skólasókn er þegar nokkuð há. Hins vegar er bæði húsnæðisnámið sem og háriðni í óviðunandi húsnæði í kjallara heimavistarinnar. Að mati ráðuneytisins ætti 650 fm. nýbygging að leysa úr þeim vanda

Við Fjölbrautaskóla Norðurlands vestra hafa skólayfirvöld óskað eftir 1.200 fm. stækkun og líkt og með Menntaskólann á Ísafirði er ekki hægt að rökstyðja slíka stækkun með tilvísun í fyrirsjáanlega fjölgun nemenda. Hins vegar hefur nemendum fjölgað mjög mikið undanfarin ár og mjög þröngt um nemendur í starfsnáminu. Stækkun þar er því fyrst og fremst til að mæta þeirri fjölgun sem þegar hefur verið.

Starfandi er sérstök nefnd um byggingu nýrra höfuðstöðva fyrir Tækniskólann og á hún að skila niðurstöðu fyrir lok október 2022. Mennta- og barnamálaráðuneytið hefur rýnt í húsnæðisþarfir starfsmenntaskólanna á höfuðborgarsvæðinu vegna óska bæði Fjölbrautaskólans í Breiðholti, Tækniskólans og Borgarholtaskóla um stækkun. M.v. fyrirliggjandi spá um fjölgun nemenda í starfsnámi á höfuðborgarsvæðinu og hlutfallslega skiptingu þeirra á einstaka skóla má ætla að stækka þurfi FB um 2.100-2.600 fm., Tækniskólann um 5.500-6.700 fm og Borgarholtsskóla um 1.200-1.600 fm.

Áform og óskir annarra starfsmenntaskóla falla hins vegar vel að bæði stefnu stjórnvalda um eflingu starfsnáms um allt land og líklega þróun í fjölda nemenda í viðkomandi landshlutum.

Yfirlit yfir greiðsludreifingu á stofnkostnaði við framhaldsskóla næstu fimm árin, aukin framlög á stofnkostnað									
Verðlag nóv. 2022	2022	2023	2024	2025	2026	2027	2028	Samtals	Fjöldi m2
Fjölbrautaskólinn í Breiðholti		265	550	664				1.479	2.400
Menntaskólinn á Ísafirði*			72	149	180			401	650
Fjölbrautaskóli Norðurlands Vestra*			133	275	332			740	1.200
Fjölbrautaskóli Suðurnesja*			146	303	365			814	1.320
Verkmenntaskólinn á Akureyri*			146	303	365			814	1.320
Verkmenntaskólinn á Austurlandi*				73	151	182		407	660
Borgarholtsskóli*				177	367	442		986	1.600
Fjölbrautaskóli Suðurlands				100	206	249		555	900
Fjölbrautaskóli Suðurlands, heimavist				88	182	190		460	800
<b>Samtals</b>		265	1.047	2.131	2.148	1.064	0	6.656	<b>10.050</b>
Hlutur sveitarfélags (40% af framkvæmd)#		106	419	852	859	426	0	2.662	
Hlutur MRN er 60% (auk búnaðar)		159	628	1.278	1.289	638	0	3.993	
Stofnkostnaður framhaldsskóla	<b>2.400</b>	<b>264</b>	<b>258</b>	<b>252</b>	<b>252</b>	<b>282</b>	<b>282</b>	<b>4.553</b>	
Staða í lok hvers árs		2.504	2.134	1.107	70	-286	-4		

Þegar liggja fyrir áætlanir frá Fasteignasýslu ríkisins/Ríkiskaupum um byggingakostnað vegna Fjölbrautaskólans í Breiðholti (FB), en um önnur verkefni hefur ekki verið gerð sérsök áætlun enn sem komið er. Í þessu yfirliti er notast við áætlaðan kostnað á fermetra í FB, uppfært m.v. byggingavísitölu til nóvember 2022 við mat á kostnaði við aðra starfsmenntaskóla og greiðsluáætlunin talin fylgja sömu forsendum og þar.

Jafnframt hefur verkefnunum verið raðað í ákveðna forgangaröð m.v. stöðu undirbúnings, þarfir og fjárheimilda mennta- og barnamálaráðuneytisins. Á þessum grunni má áætla árlega fjárþörf þessara framkvæmda og að teknu tilliti til 40% lögboðinnar hlutdeildar

sveitarfélaganna í stofnkostnaði framhaldsskóla. Samkvæmt þessu má ætla að hlutur ríkisins í þessum framkvæmdum verði 3.993 m.kr. á verðlagi í febrúar 2022. Er þá gert ráð fyrir því að ný bygging og stækkun Tækniskólans verði meðhöndluð sérstaklega og fari ekki yfir þennan fjárlagalið, enda um einkaskóla að ræða.

Áætlað er að á stofnkostnaðarlið framhaldsskóla í mennta- og barnamálaráðuneytinu verði uppsafnað um 2.400 m.kr. í árslok 2022, en skv. fjármálaáætlun fær ráðuneytið 264 m.kr. framlög á ári. Samkvæmt þessu er því hægt að fjármagna þessa fjárfestingaráætlun um uppbyggingu starfsmenntaskólanna á árunum 2022-2028 með núverandi heimildum og ætti staðan á safnliðnum í lok árs 2028 að vera í jöfnuði.

Verði tekin ákvörðun um að ráðast í endurbyggingu og stækkun MR mun það kosta um 3.300 m.kr. m.v. síðustu áætlun á verðlagi núna í nóvember og ber ríkið þar af 1.980 m.kr. Telja verður líklegt að þessi áætlun sé nokkuð vanmetin ef tekið er tillit til þröngra og erfiðra aðstæðna og að um mjög gamalt húsnæði er að ræða og margir óvissuþættir í framkvæmdinni sem vandséð að hægt verði að fá föst tilboð í.

### Kynning á starfsnámi

Á undanförunum árum hefur mennta- og barnamálaráðuneytið verið í samstarfi við aðila vinnumarkaðarins og ýmsa hagaðila með það að markmiði að gera starfsnám áhugaverðara í augum nemenda. Má hér nefna verkefnið „Fyrir mig!“ ásamt Íslandsmóti iðn- og verkgreina og kynningu á framhaldsskólum sem farið hefur fram samhliða í Laugardalshöllinni. Þessar aðgerðir hafa átt sinn þátt í því að hlutfall nemenda í starfsnámi hefur hækkað úr 30,2% í 33,5% frá 2017-2022.

Ljóst er að tæplega 40% nemenda í starfsnámi hófu framhaldsskólagöngu sína í bóknámi og 20% koma úr undirbúningsnámi. Það þýðir að einungis 40% nemenda í starfsnámi sækja um í starfsnámi í byrjun sinnar framhaldsskólagöngu. Starfshópur mennta- og barnamálaráðuneytisins um innritun nemenda í starfsnám lagði til að kynning á starfsnámi myndi hefjast fyrr í grunnskóla og að efla þyrfti þar náms- og starfsráðgjöf. Í fyrrgreindu átaki var það sérstakt viðfangsefni að hafa áhrif á kynbundið námsval en þegar skoðuð er kynjasamsetning starfsbrauta kemur í ljós mikill munur þar sem karlar fylla hinar hefðbundnu iðngreinar í mannvirkja- og málmgreinum en konur í heilbrigðisgreinum auk háriðnar og snyrtifræði. Mikið verk er fyrir höndum við að jafna námsval kynjanna. Ólíkar starfsgreinar

Í spá um fjölda nemenda í starfsnámi á komandi árum hefur ekki verið fjallað um einstaka námsgreinar. Mikil ásókn hefur verið í húsasmíði og rafvirkjun ásamt sjúkraliðanámi en minni ásókn hefur verið í framreiðslugreinar á borð við kjötið og matreiðslu. Á sama tíma er ljóst að þrátt fyrir mikla ásókn í fyrrgreindar greinar má gera ráð fyrir tiltölulega hröðum breytingum á næstu árum þar sem meðalaldur þeirra sem vinna í þessum greinum er tiltölulega hár. Því er mikilvægt að huga að þessum atriðum við mótun á kynningarátaki gagnvart ungu fólki þannig að ákveðið jafnvægi verði í umsóknum.

### Aukið samstarf við atvinnulífið

Mennta- og barnamálaráðuneytið á í fjölbættu samstarfi við atvinnulífið um þróun og uppbyggingu starfsnámsins, bæði á vettvangi starfsgreinaráðanna og í ýmiskonar kynningarmálum. Eftir að reglugerð um vinnustaðanámið var endurskoðuð og rafrænni ferlilbók um vinnustaðanámið var ýtt úr vör, hefur ráðuneytið styrkt rekstur Nemastofu, sem

aðilar að baki fræðsluskrifstofum iðnaðarins standa að þ.e. Iðan og Rafmennt. Nemastofa hefur m.a. tekið að sér það verkefni að fjölga fyrirtækjum og meisturum sem taka að sér nema í starfsþjálfun. Ljóst má vera að mikil ábyrgð hvílir á atvinnulífinu að mæta þörfum starfsnámsnema um vinnustaðanáám í þeirri fyrirsjáanlegu aukningu sem verður á fjölda nemenda í starfsnámi.

Mikilvægt er jafnframt að hefja samtal við atvinnulífið um aukið samstarf í þeim greinum starfsnámsins, sem krefjast aðgangs að dýrum búnaði. Á það einkum við búnað sem úreldist á tiltölulega skömmum tíma vegna hraðrar tækniþróunar.

Þá þarf að kortleggja í samstarfi við atvinnulífið hvaða áhrif 4. iðnbyltingin kemur til með að hafa á einstaka greinar.

### Einfalda og samræma þarf námsbrautalýsingar

Eftir að lögum um framhaldsskóla var breytt í þá veru, að framhaldsskólar geti þróað og skipulagt námsbrautir að eigin vali hefur orðið til mikill fjöldi námsbrautalýsinga um sömu eða svipaðar námsbrautir. Svo dæmi sé tekið eru í gildi fimm ólíkar námsbrautalýsingar á húsasmíði, sjö brautir um rafvirkjun, fjórar um vélvirkjun, fimm lýsingar á sjúkraliðabraut o.s.frv. Vandinn við þessa miklu flóru er, að þetta getur leitt til þess að torvelda samstarf milli skóla eða þegar nemendur fara á milli skóla. Velta má því fyrir sér hvort nota eigi heimild framhaldsskólalaganna til að skilgreina kjarnaskóla í einstaka starfsgreinum og fela þeim að móta námsbrautalýsingar í samráði við starfsgreinaráðin, sem aðrir skólar sem kenna viðkomandi greinar geri að sínum. Slíkt myndi leggja mikilvægan grunn að auknu samstarfi milli skóla um framkvæmd kennslunnar, m.a. með ýmiskonar lotunámi, dreifnámi og/eða fjarnámi.

### Auðvelda samstarf milli skóla

Mikilvægt er að mennta- og barnamálaráðuneytið stuðli að meira samstarfi milli skólanna um framkvæmd kennslunnar í einstaka áföngum eða greinum. Taka þarf tillit til slíks samstarfs í reiknilíkani framhaldsskólanna, þar sem ráðuneytið setji viðmiðunarreglur um skiptingu greiðslna til tveggja eða fleiri skóla sem rækta með sér samstarf um slíkt. Þetta væri hægt að gera með því að taka til hliðar ákveðna fjármuni úr heildarpottinum sem skólar geti síðan sótt um í til að auðvelda slíkt samstarf.

### Fjölga þarf starfsmenntakennurum með réttindi

Í könnun meðal starfsmenntaskólanna um getu þeirra til að fjölga nemendum koma fram, að auk skorts á húsnaði stæði skortur á fagmenntuðum kennurum fjölgun nemenda fyrir þrifum. Starfshópur um innritun í starfsnám hefur bent á, að ákvæði laga nr. 95/2019 um menntun, hæfni og ráðningu kennara og skólastjórnenda við leikskóla, grunnskóla og framhaldsskóla um iðnmeistararéttindi og löggilt starfsréttindanáám séu ekki nægilega skýr og stangist að sumu leiti á. Lagði hópurinn til að ákvæði 6. tl. 5. gr. og 2. mgr. 9. gr. um þessi atriði verði endurskoðuð og og fjölpætt reynsla á vinnumarkaði í viðkomandi greinum metin á skýrari hátt, auk kennsluréttindanáms.

Jafnframt lagði starfshópurinn til að efnt yrði til kynningarátaks á vinnumarkaði, í samstarfi við meistarafélögin og fagfélögin, til þess að hvetja starfsfólk með slíka fjölpættu reynslu til að hasla sér völl sem starfsmenntakennarar. Huga þarf að því að aðlaga heimildir til að styrkja einstaklinga til að sækja slíkt nám að þeirri staðreynd að flestir sem fara í kennsluréttindanámið gera það samhliða kennslu en forsenda styrkjanna er að viðkomandi sé í fullu námi.



## Fylgiskjal 1.

### Spá um fjölda nemenda í framhaldsskólum eftir svæðum, 2021-2033

Lágspá	2021	2022	2023	2024	2025	2026	2027	2028	2029	2030	2031	2032	2033
Höfuðborgarsvæðið	13.982	14.198	14.444	14.765	15.219	15.863	15.632	15.189	14.717	14.263	13.910	13.482	13.095
Suðurnes	1.709	1.706	1.707	1.753	1.813	1.897	1.860	1.859	1.796	1.727	1.670	1.632	1.587
Vesturland	1.057	1.034	1.026	1.031	1.047	1.060	1.022	1.005	982	931	905	858	829
Vestfirðir	467	430	396	367	358	345	322	303	286	245	212	193	186
Norðurland vestra	501	488	467	432	412	388	374	340	336	315	313	298	272
Norðurland eystra	1.949	1.883	1.868	1.869	1.897	1.938	1.919	1.793	1.768	1.691	1.639	1.542	1.495
Austurland	681	660	670	657	652	659	627	599	579	577	576	564	552
Suðurland	1.832	1.821	1.834	1.845	1.890	1.894	1.809	1.784	1.734	1.720	1.707	1.682	1.625
Samtals	22.178	22.221	22.411	22.719	23.289	24.044	23.566	22.872	22.197	21.470	20.932	20.251	19.640
<b>Meðalspá</b>	<b>2021</b>	<b>2022</b>	<b>2023</b>	<b>2024</b>	<b>2025</b>	<b>2026</b>	<b>2027</b>	<b>2028</b>	<b>2029</b>	<b>2030</b>	<b>2031</b>	<b>2032</b>	<b>2033</b>
Höfuðborgarsv. (Vinstr	13.982	14.325	14.707	15.119	15.644	16.341	16.125	15.694	15.240	14.800	14.466	14.048	13.678
Suðurnes	1.709	1.741	1.773	1.843	1.921	2.020	1.989	1.991	1.932	1.867	1.815	1.782	1.743
Vesturland	1.057	1.057	1.067	1.086	1.113	1.136	1.105	1.090	1.074	1.029	1.009	968	945
Vestfirðir	467	457	443	434	440	440	423	407	393	357	327	313	311
Norðurland vestra	501	511	505	485	479	467	458	429	430	414	416	404	384
Norðurland eystra	1.949	1.916	1.917	1.932	1.972	2.026	2.011	1.889	1.869	1.798	1.752	1.659	1.618
Austurland	681	682	710	711	718	737	710	685	670	672	675	670	663
Suðurland	1.832	1.856	1.895	1.925	1.985	2.002	1.919	1.900	1.852	1.843	1.837	1.817	1.765
Samtals	22.178	22.545	23.018	23.534	24.272	25.170	24.739	24.086	23.461	22.779	22.297	21.661	21.109
<b>Háspá</b>	<b>2021</b>	<b>2022</b>	<b>2023</b>	<b>2024</b>	<b>2025</b>	<b>2026</b>	<b>2027</b>	<b>2028</b>	<b>2029</b>	<b>2030</b>	<b>2031</b>	<b>2032</b>	<b>2033</b>
Höfuðborgarsvæðið	13.982	14.459	14.987	15.493	16.090	16.847	16.647	16.221	15.785	15.362	15.043	14.629	14.270
Suðurnes	1.709	1.774	1.846	1.942	2.039	2.155	2.126	2.134	2.076	2.017	1.969	1.940	1.905
Vesturland	1.057	1.081	1.108	1.141	1.182	1.215	1.189	1.180	1.169	1.130	1.115	1.079	1.063
Vestfirðir	467	483	494	503	525	538	526	518	507	474	450	441	444
Norðurland vestra	501	530	544	541	549	549	545	520	525	512	519	514	499
Norðurland eystra	1.949	1.945	1.966	1.995	2.048	2.111	2.104	1.986	1.972	1.905	1.864	1.778	1.741
Austurland	681	704	752	769	786	815	793	772	761	768	776	776	776
Suðurland	1.832	1.891	1.959	2.011	2.086	2.116	2.038	2.022	1.980	1.975	1.974	1.957	1.911
Samtals	22.178	22.867	23.657	24.395	25.304	26.346	25.967	25.353	24.774	24.143	23.712	23.115	22.611

## Fylgiskjal 2.

### Spá um fjölda nemenda í starfsnámi eftir svæðum, 2021-2033

45,5%

Lágspá	2021	2022	2023	2024	2025	2026	2027	2028	2029	2030	2031	2032	2033
Höfuðborgarsvæðið	4.986	5.180	5.388	5.629	5.926	6.307	6.344	6.288	6.214	6.139	6.101	6.024	5.958
Suðurnes	371	405	439	485	538	600	625	662	675	683	694	710	722
Vesturland	313	320	331	346	366	384	384	391	395	387	388	379	377
Vestfirðir	159	150	142	135	135	134	128	123	119	104	92	86	84
Norðurland vestra	150	153	152	146	145	141	141	133	135	131	135	132	124
Norðurland eystra	568	575	596	621	657	697	717	694	708	700	701	681	680
Austurland	195	198	211	216	223	235	233	230	231	238	246	249	251
Suðurland	613	627	650	673	708	729	714	722	719	731	742	749	739
Samtals	7.355	7.607	7.908	8.251	8.698	9.227	9.285	9.243	9.196	9.114	9.099	9.009	8.936
<b>Meðalspá</b>	<b>2021</b>	<b>2022</b>	<b>2023</b>	<b>2024</b>	<b>2025</b>	<b>2026</b>	<b>2027</b>	<b>2028</b>	<b>2029</b>	<b>2030</b>	<b>2031</b>	<b>2032</b>	<b>2033</b>
Höfuðborgarsvæðið	4.986	5.226	5.486	5.764	6.092	6.498	6.544	6.497	6.434	6.370	6.345	6.277	6.224
Suðurnes	371	413	456	510	570	639	669	709	726	738	754	776	793
Vesturland	313	327	344	364	389	411	415	424	432	427	432	428	430
Vestfirðir	159	159	159	160	166	171	168	166	164	152	143	140	142
Norðurland vestra	150	160	165	164	168	170	173	168	173	172	178	179	175
Norðurland eystra	568	585	611	642	683	729	751	731	749	745	749	732	736
Austurland	195	205	223	234	246	263	263	264	267	277	288	295	302
Suðurland	613	640	672	702	744	770	758	769	768	783	799	808	803
Samtals	7.355	7.714	8.116	8.540	9.057	9.651	9.739	9.727	9.714	9.665	9.689	9.634	9.604
<b>Háspá</b>	<b>2021</b>	<b>2022</b>	<b>2023</b>	<b>2024</b>	<b>2025</b>	<b>2026</b>	<b>2027</b>	<b>2028</b>	<b>2029</b>	<b>2030</b>	<b>2031</b>	<b>2032</b>	<b>2033</b>
Höfuðborgarsvæðið	4.986	5.275	5.591	5.906	6.266	6.699	6.755	6.716	6.664	6.612	6.598	6.536	6.493
Suðurnes	371	421	474	537	604	682	715	760	780	798	818	844	867
Vesturland	313	334	357	383	412	440	447	459	470	469	478	477	484
Vestfirðir	159	169	177	185	198	209	209	211	211	202	196	197	202
Norðurland vestra	150	166	177	183	193	200	206	203	212	213	223	227	227
Norðurland eystra	568	594	627	663	709	759	785	768	790	789	797	785	792
Austurland	195	211	237	253	269	291	294	297	303	317	331	342	353
Suðurland	613	652	695	733	782	814	805	818	821	839	859	871	870
Samtals	7.355	7.821	8.335	8.844	9.434	10.093	10.215	10.232	10.252	10.239	10.300	10.279	10.288



## Fylgiskjal 3.

### Spá um fjölda nemenda í bóknámi eftir svæðum, 2021-2033

Lágspá	2021	2022	2023	2024	2025	2026	2027	2028	2029	2030	2031	2032	2033
Höfuðborgarsvæðið	8.996	9.018	9.056	9.136	9.292	9.556	9.288	8.900	8.503	8.124	7.809	7.458	7.137
Suðurnes	1.338	1.302	1.269	1.268	1.275	1.297	1.235	1.197	1.121	1.044	976	922	865
Vesturland	744	714	695	685	682	676	638	614	587	544	517	479	452
Vestfirðir	309	280	254	232	223	211	194	180	167	141	119	107	101
Norðurland vestra	351	336	315	286	267	246	233	208	200	184	179	166	148
Norðurland eystra	1.380	1.308	1.273	1.247	1.241	1.241	1.203	1.099	1.060	991	938	861	815
Austurland	486	462	459	441	429	424	395	369	348	339	330	315	301
Suðurland	1.219	1.194	1.183	1.172	1.182	1.165	1.095	1.062	1.015	989	964	934	886
Samtals	14.823	14.613	14.504	14.467	14.591	14.817	14.281	13.629	13.001	12.356	11.833	11.243	10.704
<b>Meðalspá</b>	2021	2022	2023	2024	2025	2026	2027	2028	2029	2030	2031	2032	2033
Höfuðborgarsvæðið	8.996	9.099	9.221	9.355	9.552	9.844	9.581	9.196	8.805	8.430	8.121	7.771	7.455
Suðurnes	1.338	1.328	1.318	1.333	1.351	1.381	1.320	1.282	1.206	1.128	1.061	1.007	950
Vesturland	744	731	723	721	725	724	690	667	642	602	577	541	515
Vestfirðir	309	297	284	274	273	270	255	242	229	205	185	174	170
Norðurland vestra	351	351	341	321	311	297	285	262	256	242	237	226	209
Norðurland eystra	1.380	1.331	1.306	1.290	1.290	1.297	1.261	1.158	1.121	1.053	1.002	927	882
Austurland	486	477	487	478	472	474	447	422	403	394	387	374	362
Suðurland	1.219	1.217	1.223	1.223	1.241	1.232	1.162	1.131	1.084	1.060	1.038	1.008	962
Samtals	14.823	14.831	14.903	14.994	15.215	15.519	15.000	14.359	13.747	13.114	12.608	12.027	11.504
<b>Háspá</b>	2021	2022	2023	2024	2025	2026	2027	2028	2029	2030	2031	2032	2033
Höfuðborgarsvæðið	8.996	9.184	9.397	9.587	9.824	10.148	9.891	9.505	9.120	8.750	8.445	8.093	7.777
Suðurnes	1.338	1.354	1.372	1.405	1.434	1.473	1.411	1.374	1.296	1.219	1.151	1.096	1.038
Vesturland	744	747	751	758	769	775	743	721	699	661	637	602	580
Vestfirðir	309	315	317	318	326	330	317	307	296	272	254	245	242
Norðurland vestra	351	364	367	358	356	349	339	317	313	299	297	287	272
Norðurland eystra	1.380	1.351	1.339	1.332	1.339	1.352	1.319	1.218	1.182	1.116	1.067	993	949
Austurland	486	492	516	516	517	525	499	475	457	451	445	434	423
Suðurland	1.219	1.240	1.265	1.278	1.305	1.302	1.234	1.203	1.158	1.136	1.115	1.086	1.042
Samtals	14.823	15.046	15.322	15.551	15.871	16.253	15.753	15.121	14.522	13.904	13.411	12.836	12.323

## Fylgiskjal 4.

### Þróun fjölda nemenda í framhaldsskólum eftir svæðum 2021-2027

	Starfsnám						Bóknám					
	Lágspá		Miðspá		Háspá		Lágspá		Miðspá		Háspá	
	Fjöldi	Hlutfall	Fjöldi	Hlutfall	Fjöldi	Hlutfall	Fjöldi	Hlutfall	Fjöldi	Hlutfall	Fjöldi	Hlutfall
Höfuðborgarsvæðið	1.357	27,2%	<b>1.558</b>	<b>31,2%</b>	1.769	35,5%	293	3,3%	<b>586</b>	<b>6,5%</b>	896	10,0%
Suðurnes	254	68,4%	<b>297</b>	<b>80,0%</b>	343	92,4%	-103	-7,7%	<b>-18</b>	<b>-1,3%</b>	73	5,5%
Vesturland	71	22,7%	<b>102</b>	<b>32,6%</b>	134	42,7%	-106	-14,2%	<b>-54</b>	<b>-7,3%</b>	-2	-0,2%
Vestfirðir	-31	-19,3%	<b>9</b>	<b>5,8%</b>	50	31,7%	-115	-37,1%	<b>-54</b>	<b>-17,5%</b>	8	2,7%
Norðurland vestra	-9	-5,9%	<b>23</b>	<b>15,1%</b>	56	37,1%	-118	-33,5%	<b>-66</b>	<b>-18,7%</b>	-11	-3,2%
Norðurland eystra	148	26,1%	<b>183</b>	<b>32,1%</b>	217	38,2%	-177	-12,9%	<b>-120</b>	<b>-8,7%</b>	-62	-4,5%
Austurland	37	19,2%	<b>68</b>	<b>34,8%</b>	99	50,6%	-92	-18,8%	<b>-40</b>	<b>-8,2%</b>	13	2,6%
Suðurland	101	16,5%	<b>145</b>	<b>23,6%</b>	192	31,3%	-124	-10,2%	<b>-58</b>	<b>-4,7%</b>	15	1,2%
Samtals	1.930	26,2%	<b>2.384</b>	<b>32,4%</b>	2.860	38,9%	-542	-3,7%	<b>177</b>	<b>1,2%</b>	930	6,3%

### Þróun fjölda nemenda í framhaldsskólum 2027-2033

	Starfsnám						Bóknám					
	Lágspá		Miðspá		Háspá		Lágspá		Miðspá		Háspá	
	Fjöldi	Hlutfall	Fjöldi	Hlutfall	Fjöldi	Hlutfall	Fjöldi	Hlutfall	Fjöldi	Hlutfall	Fjöldi	Hlutfall
Höfuðborgarsvæðið	-205	-3,2%	<b>-174</b>	<b>-2,7%</b>	-144	-2,1%	-2.151	-22,5%	<b>-2.127</b>	<b>-21,6%</b>	-2.114	-20,8%
Suðurnes	58	9,6%	<b>70</b>	<b>10,9%</b>	83	12,2%	-370	-28,5%	<b>-370</b>	<b>-26,8%</b>	-373	-25,3%
Vesturland	3	0,7%	<b>12</b>	<b>3,0%</b>	23	5,2%	-187	-27,6%	<b>-175</b>	<b>-24,1%</b>	-163	-21,1%
Vestfirðir	-23	-17,6%	<b>-16</b>	<b>-9,3%</b>	7	-3,3%	-93	-44,0%	<b>-85</b>	<b>-31,6%</b>	-75	-22,7%
Norðurland vestra	-10	-7,0%	<b>0</b>	<b>-0,2%</b>	8	3,8%	-85	-34,4%	<b>-76</b>	<b>-25,4%</b>	-68	-19,4%
Norðurland eystra	-16	-2,3%	<b>-6</b>	<b>-0,8%</b>	4	0,5%	-388	-31,3%	<b>-379</b>	<b>-29,2%</b>	-370	-27,3%
Austurland	6	2,4%	<b>14</b>	<b>5,4%</b>	23	8,0%	-94	-22,2%	<b>-85</b>	<b>-17,9%</b>	-76	-14,5%
Suðurland	17	2,3%	<b>26</b>	<b>3,3%</b>	34	4,2%	-209	-17,9%	<b>-200</b>	<b>-16,2%</b>	-192	-14,7%
Samtals	-171	-1,9%	<b>-74</b>	<b>-0,8%</b>	24	0,2%	-3.577	-24,1%	<b>-3.496</b>	<b>-22,5%</b>	-3.430	-21,1%